

Galerie Carolyn Heinz

Art on Paper Amsterdam

mit Gabriele Basch und Astrid Köppe

16.-19. März 2023

Stand 31 & 32

GASHOUDER, WESTERGAS
Klönneplein 1, 1014 DD Amsterdam

Galerie Carolyn Heinz
Klosterwall 13
D-20095 Hamburg

+49 (0)176 4819 4709
galerie@carolynheinz.de
www.carolynheinz.de

Gabriele Basch (*1964)

Gabriele Basch
bleibe, 2022

Acrylic on cut paper,
42 x 29,5 cm
€ 1.900 (incl. VAT)





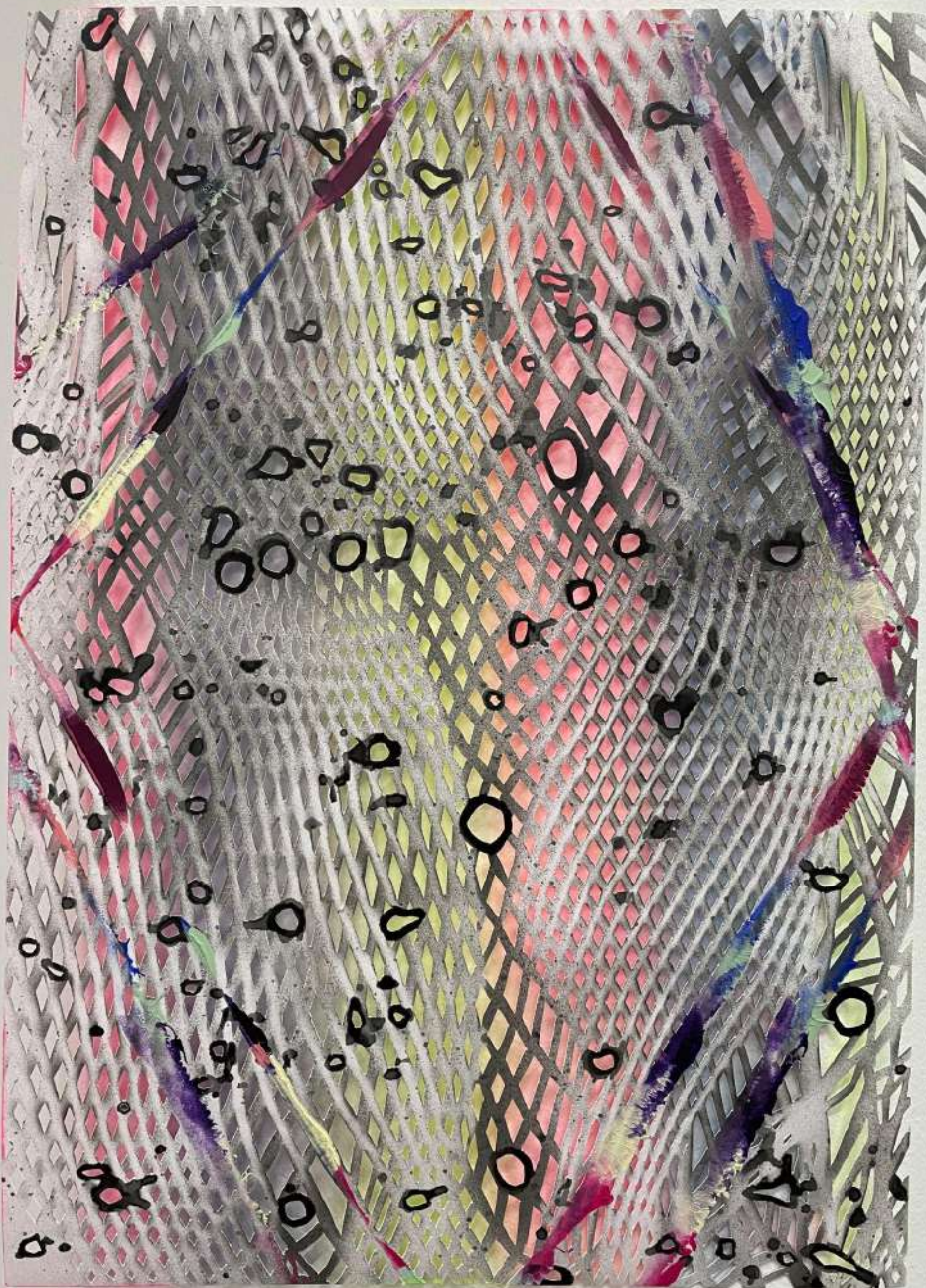
Gabriele Basch
dawn, 2021

Acrylic on cut paper,
42 x 29,5 cm
€ 1.900 (incl. VAT)

Gabriele Basch
daheim, 2022

Acrylic on cut paper,
42 x 29,5 cm
€ 1.900 (incl. VAT)





Gabriele Basch
roman, 2021

Acrylic on cut paper,
42 x 29,5 cm
€ 1.900 (incl. VAT)

Gabriele Basch
drüben, 2023

Acrylic on cut paper,
42 x 29,5 cm
€ 1.900 (incl. VAT)



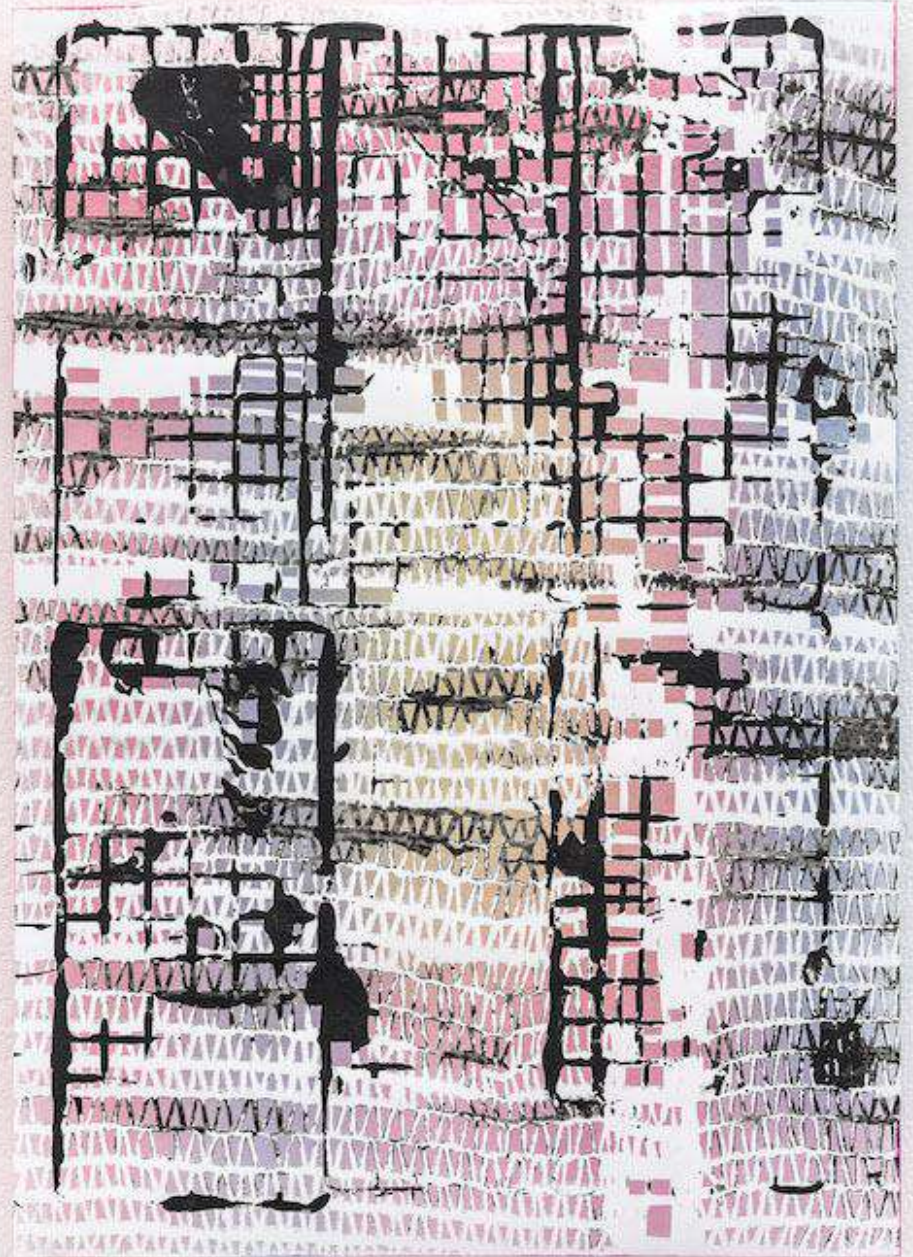


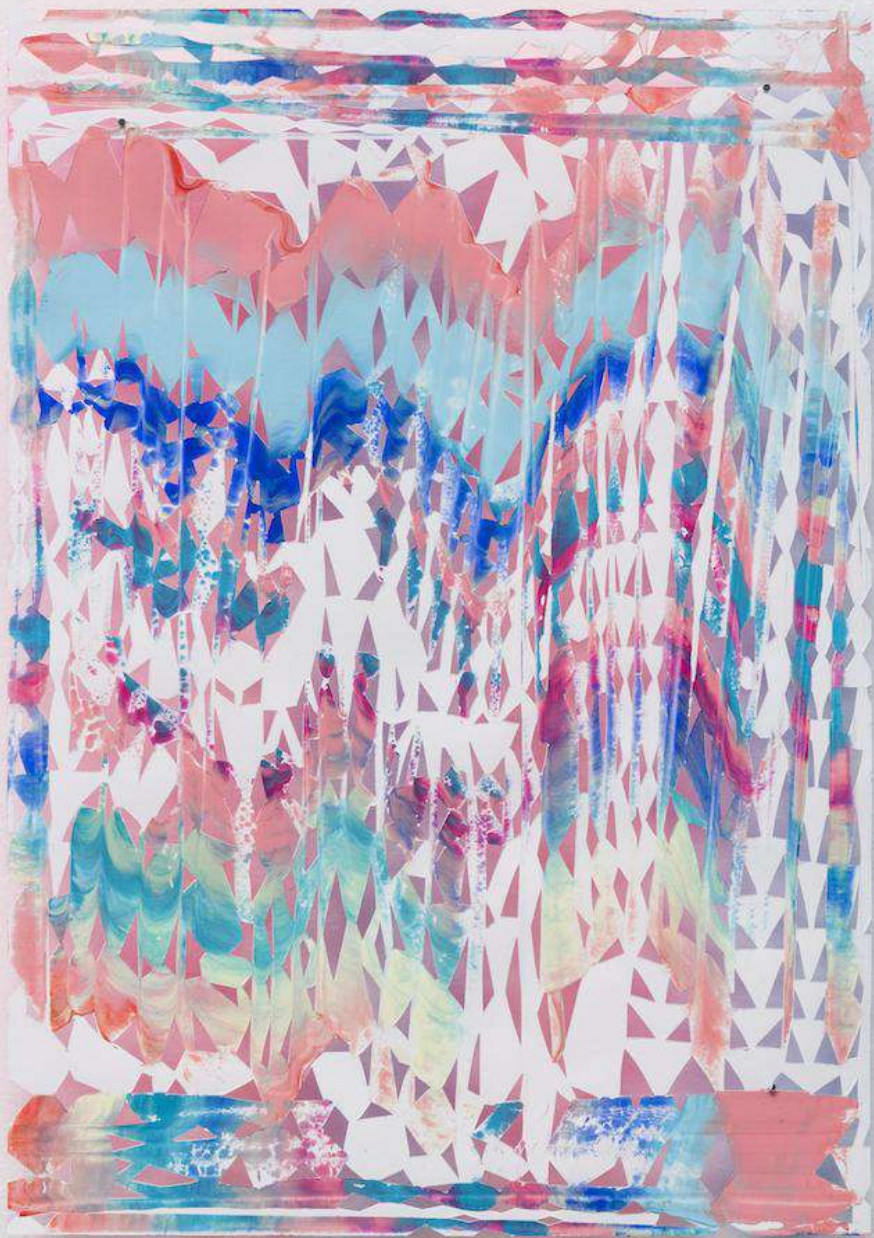
Gabriele Basch
alleinig, 2021

Acrylic on cut paper,
42 x 29,5 cm
€ 1.900 (incl. VAT)

Gabriele Basch
plan, 2022

Acrylic on cut paper,
42 x 29,5 cm
€ 1.900 (incl. VAT)



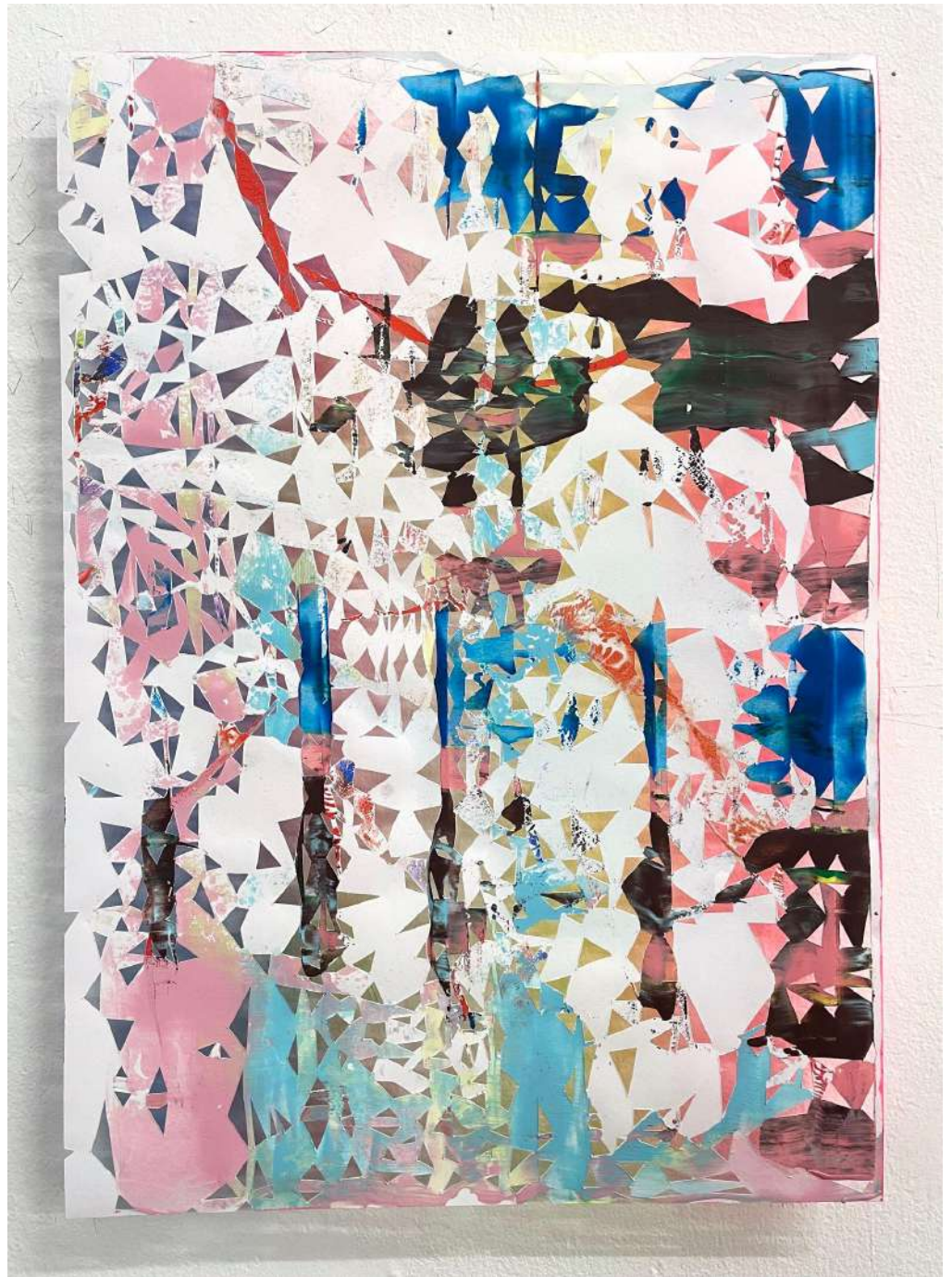


Gabriele Basch
grille, 2020

Acrylic on cut paper,
42 x 29,5 cm
€ 1.900 (incl. VAT)

Gabriele Basch
park, 2021

Acrylic on cut paper,
42 x 29,5 cm
€ 1.900 (incl. VAT)





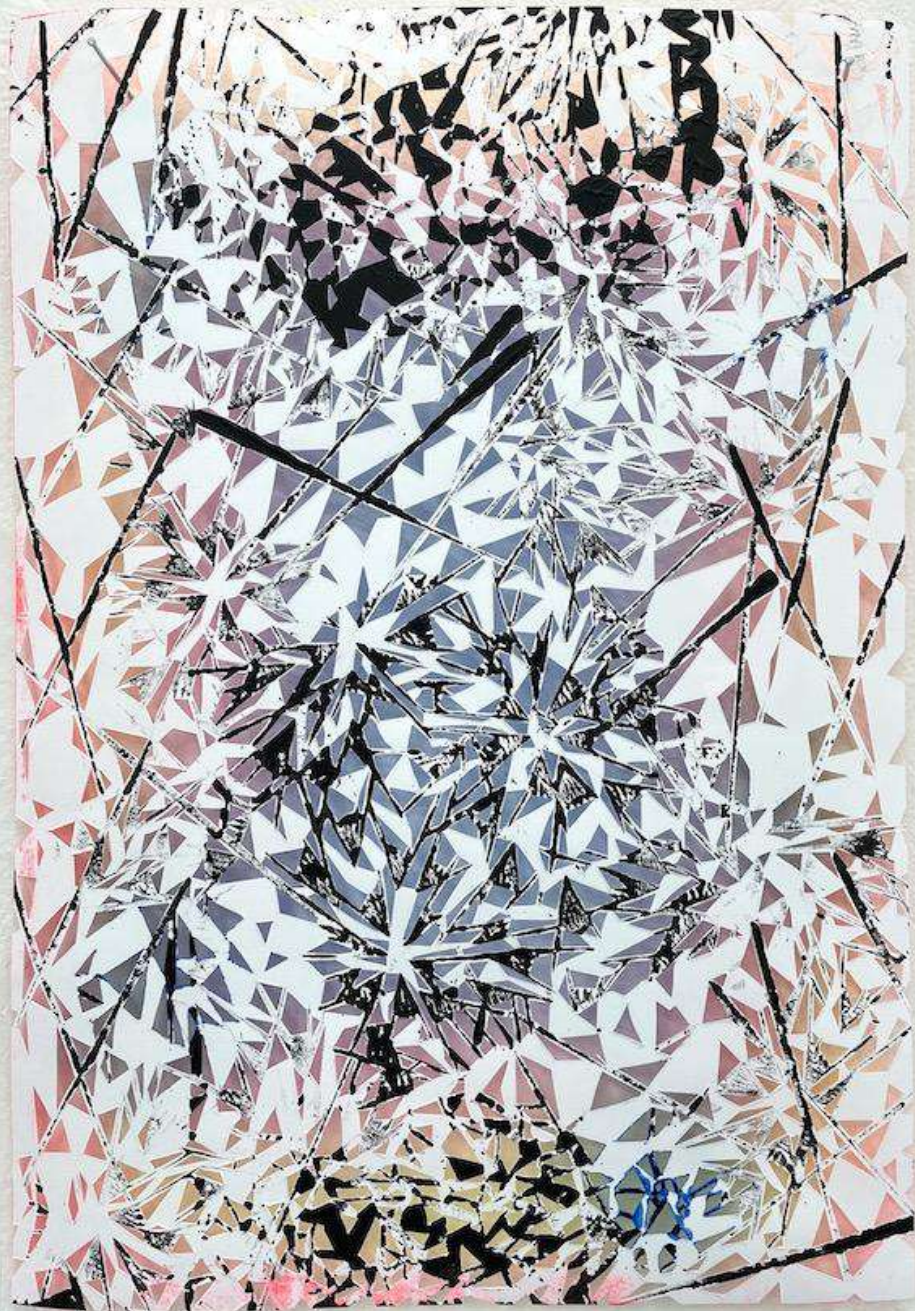
Gabriele Basch
vorstadt, 2020

Acrylic on cut paper,
42 x 29,5 cm
€ 1.900 (incl. VAT)

Gabriele Basch
riva, 2023

Acrylic on cut paper,
42 x 29,5 cm
€ 1.900 (incl. VAT)





Gabriele Basch
square, 2023

Acrylic on cut paper,
42 x 29,5 cm
€ 1.900 (incl. VAT)

Gabriele Basch
nemo, 2023

Acrylic on cut paper,
42 x 29,5 cm
€ 1.900 (incl. VAT)



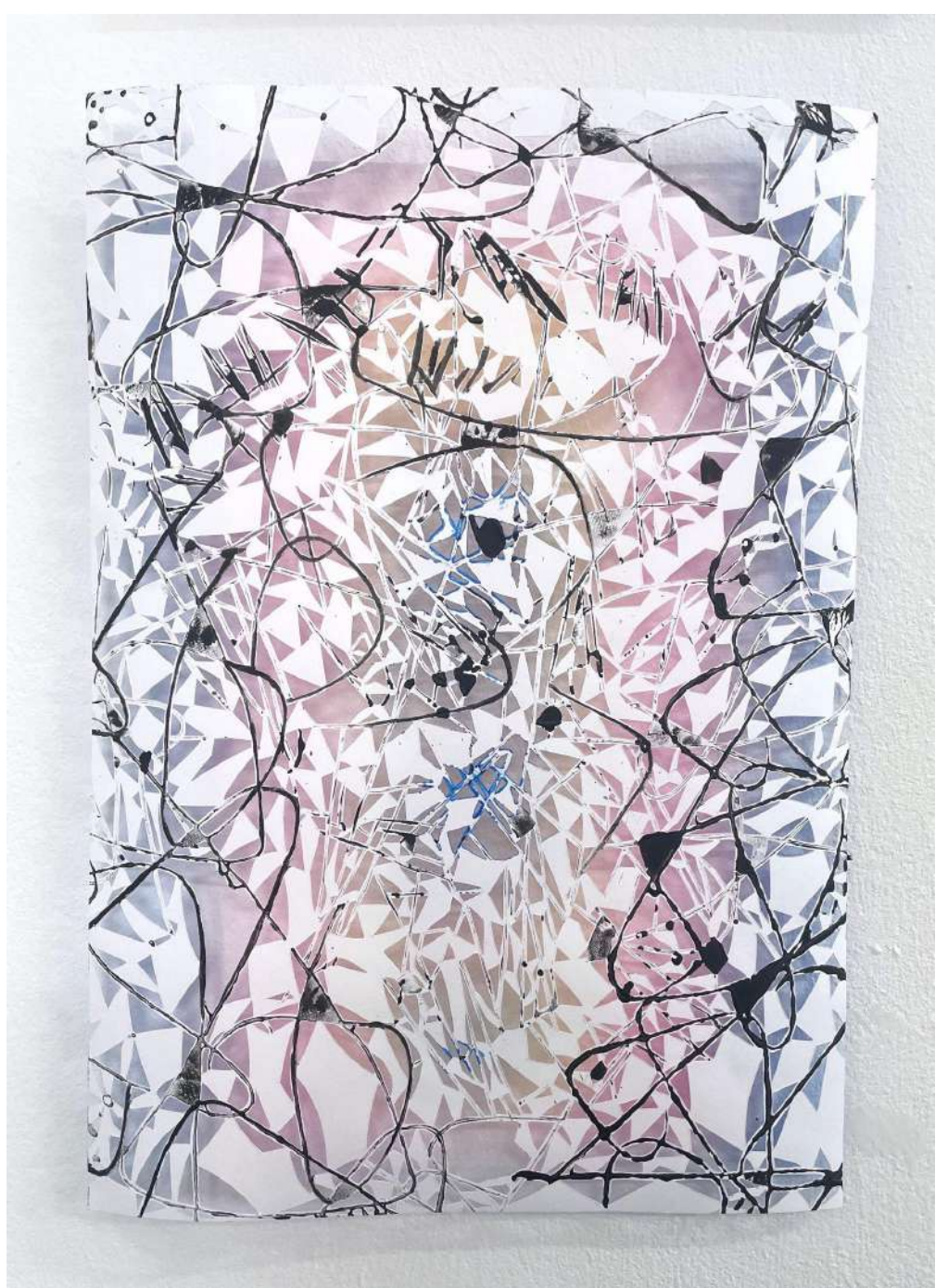


Gabriele Basch
boogie, 2021

Acrylic on cut paper,
42 x 29,5 cm
€ 1.900 (incl. VAT)

Gabriele Basch
rote königin, 2022

Acrylic on cut paper,
42 x 29,5 cm
€ 1.900 (incl. VAT)





Gabriele Basch
dennoch, 2023

Acrylic on cut paper,
42 x 29,5 cm
€ 1.900 (incl. VAT)

Gabriele Basch
teenie, 2021

Acrylic on cut paper,
42 x 29,5 cm
€ 1.900 (incl. VAT)





Gabriele Basch
foggy, 2022

Acrylic on cut paper,
63 x 44 cm
€ 2.900 (incl. VAT)

**Gabriele Basch
biest, 2023**

Acrylic on cut paper,
63 x 44 cm
€ 2.900 (incl. VAT)





Gabriele Basch
jemals, 2022

Acrylic on cut paper,
63 x 44 cm
€ 2.900 (incl. VAT)

Gabriele Basch
damals, 2022

Acrylic on cut paper,
63 x 44 cm
€ 2.900 (incl. VAT)





Gabriele Basch
hiermals, 2022

Acrylic on cut paper,
63 x 44 cm
€ 2.900 (incl. VAT)

Gabriele Basch
macht, 2021

Acrylic on cut paper,
63 x 44 cm
€ 2.900 (incl. VAT)



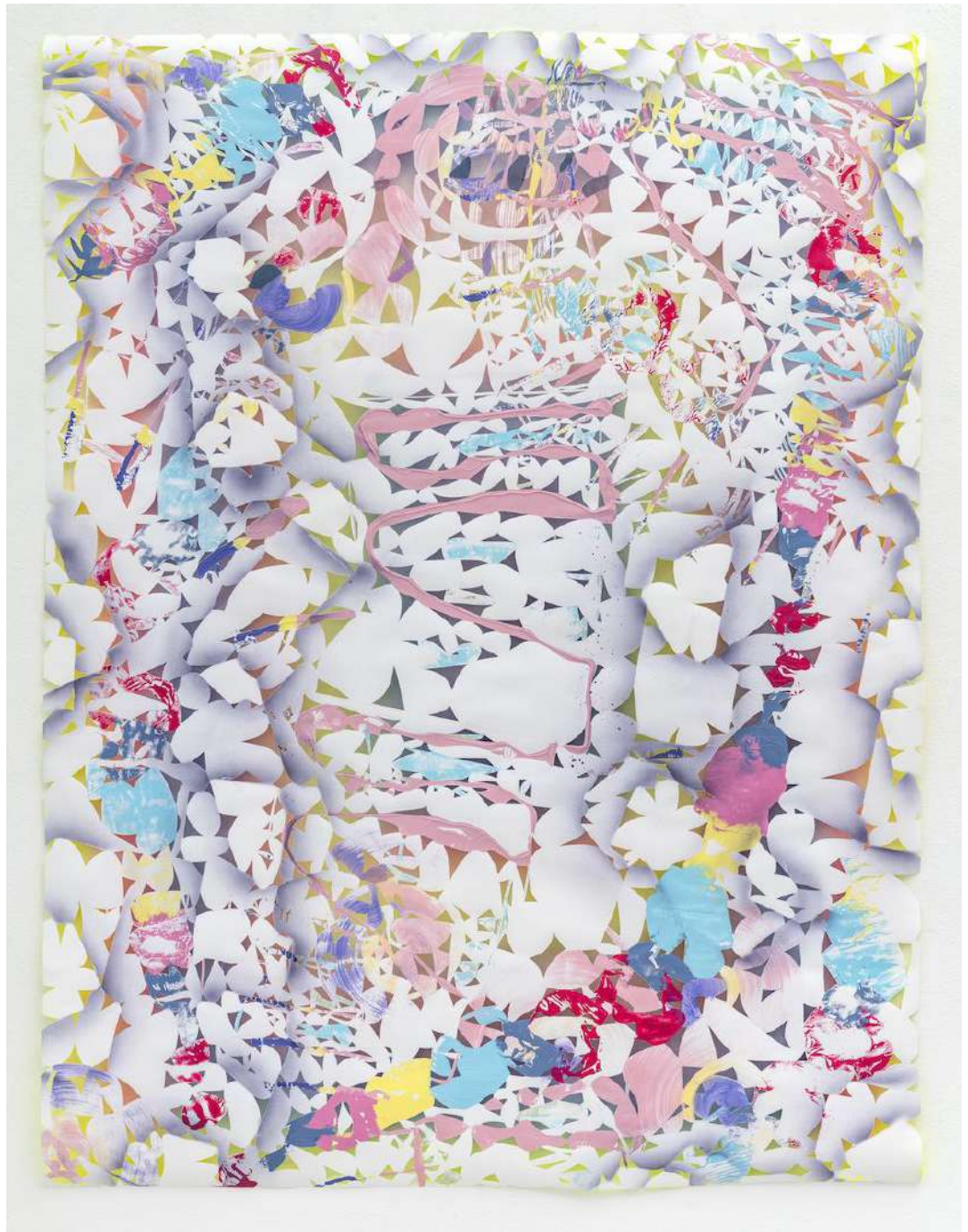


Gabriele Basch
arena, 2021

Acrylic on cut paper,
63 x 44 cm
€ 2.900 (incl. VAT)

**Gabriele Basch
candy, 2022**

Acrylic on cut paper,
133 x 100 cm
€ 6.400 (incl. VAT)





Gabriele Basch
drift 2, 2022

Acrylic on cut paper,
133 x 96 cm
€ 6.400 (incl. VAT)

Gabriele Basch
pol, 2023

Acrylic on cut paper,
133 x 97 cm
€ 6.400 (incl. VAT)





Gabriele Basch
hast, 2022

Acrylic on cut paper,
133 x 100,5 cm
€ 6.400 (incl. VAT)

**Gabriele Basch
schwarm, 2022**

Acrylic on cut paper,
133 x 100 cm
€ 6.400 (incl. VAT)



Gabriele Basch

Painting processes form the starting point of Gabriele Basch's work. The front of the paper is treated with paint, traces are applied, gestural settlements are created in numerous layers. In a second step, Gabriele Basch reacts to the resulting painting with the cutter. Here she acts more like a draughtswoman and creates a counterpoint to the painterly structures with the sharply delineated ones. By also painting the reverse side of the papers with bright colours, By also colouring the back of the papers, Gabriele Basch casts a coloured shadow on the back wall with the light falling through the cut holes. Painting and cut structure are thus complemented by a soft space of colour behind the picture. A connection is created between foreground and background, a transition from the object and its shadow, the boundaries of the two levels blur and objective reality and fiction meet.

*Gabriele Basch (*1964 in Bad Homburg) studied painting at the Hochschule der Künste Berlin. She has received numerous awards and scholarships, including a scholarship from the Villa Massimo, Rome and the Kunstfonds. Her works have been shown at the Hamburger Kunsthalle, the MARTa Herford, the Museum Pfalzgalerie Kaiserslautern, the Museum Moderner Kunst Kärnten, the Berlinische Galerie, the Kupferstichkabinett Berlin und the Museum Frieder Burda, Baden-Baden among others. She is a professor of painting at HAW Hamburg since 2012.*

Gabriele Basch

Schilderprocessen vormen het uitgangspunt van het werk van Gabriele Basch. De voorkant van het papier wordt met verf behandeld, er worden sporen aangebracht, in talrijke lagen ontstaan gebaren. In een tweede stap reageert Gabriele Basch met de cutter op het ontstane schilderij. Hier handelt zij meer als een tekenares en zet zij met de scherp omliggende structuren een tegenwicht tegen het schilderij. Door ook de achterkant van de papieren te kleuren, werpt Gabriele Basch een gekleurde schaduw op de achterwand met het licht dat door de uitgesneden gaten valt. Schilderij en gesneden structuur worden zo aangevuld met een zachte kleurruimte achter het beeld. Er ontstaat een verbinding tussen voor- en achtergrond, een overgang van het object naar zijn schaduw, de grenzen van de twee niveaus vervagen en objectieve werkelijkheid en fictie ontmoeten elkaar.

*Gabriele Basch (*1964 in Bad Homburg) studeerde schilderkunst aan de Hochschule der Künste Berlin. Ze ontving talrijke prijzen en beurzen, waaronder een beurs van de Villa Massimo, Rome en het Kunstfonds. Haar werken werden onder meer getoond in de Hamburger Kunsthalle, het MARTa Herford, het Museum Pfalzgalerie Kaiserslautern, het Museum Moderner Kunst Kärnten, de Berlinische Galerie, het Kupferstichkabinett Berlin en het Museum Frieder Burda, Baden-Baden. Sinds 2012 is ze hoogleraar schilderkunst aan de HAW Hamburg.*

Gabriele Basch

Den Ausgangspunkt der Arbeit von Gabriele Basch bilden malerische Prozesse. Die Vorderseite des Papiers wird mit Farbe behandelt, Spuren werden aufgetragen, gestische Setzungen entstehen in zahlreichen Schichten. In einem zweiten Schritt reagiert Gabriele Basch mit dem Cutter auf die entstandene Malerei. Hier agiert sie eher wie eine Zeichnerin und setzt mit den scharf umrissenen Strukturen einen Kontrapunkt zu den malerischen. Indem Gabriele Basch auch die Rückseite der Papiere farbig fasst, wirft das Licht, das durch die geschnittenen Löcher fällt, einen farbigen Schatten auf die rückwärtige Wand. Malerei und Schnittstruktur werden so durch einen weichen Farbraum hinter dem Bild ergänzt. Es entsteht eine Verbindung zwischen Vorder- und Hintergrund, ein Übergang vom Objekt zu seinem Schatten, die Grenzen der beiden Ebenen verschwimmen und objektive Realität und Fiktion treffen aufeinander.

*Gabriele Basch (*1964 in Bad Homburg) studierte Malerei an der Hochschule der Künste Berlin. Sie erhielt zahlreiche Auszeichnungen und Stipendien, darunter das Stipendium der Villa Massimo, Rom, des Berliner Senats für Istanbul, das Stipendium des Kunstfonds Bonn und die Stipendien der Künstlerstätten Bleckede und Schloß Plüschow. Ihre Malereien und Papierschnitte wurden u.a in der Hamburger Kunsthalle, im Contemporary Art Center Vilnius, dem MARTa Herford, dem Museum Pfalzgalerie Kaiserslautern, dem Museum Moderner Kunst Kärnten, in der Villa Massimo in Rom, der Stadtgalerie Saarbrücken, der Altana Kunstsammlung und dem Museum Frieder Burda, Baden-Baden, gezeigt. Seit 2012 ist sie Professorin für Malerei an der HAW Hamburg.*